





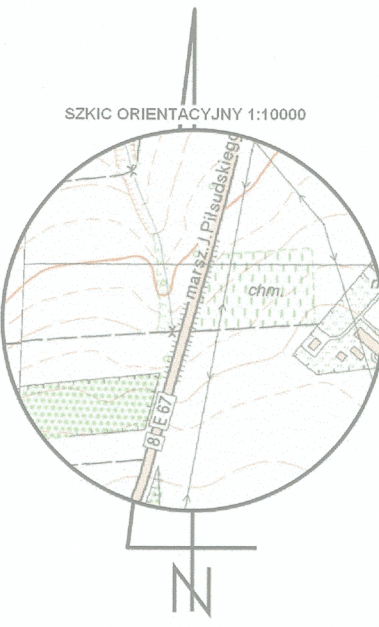
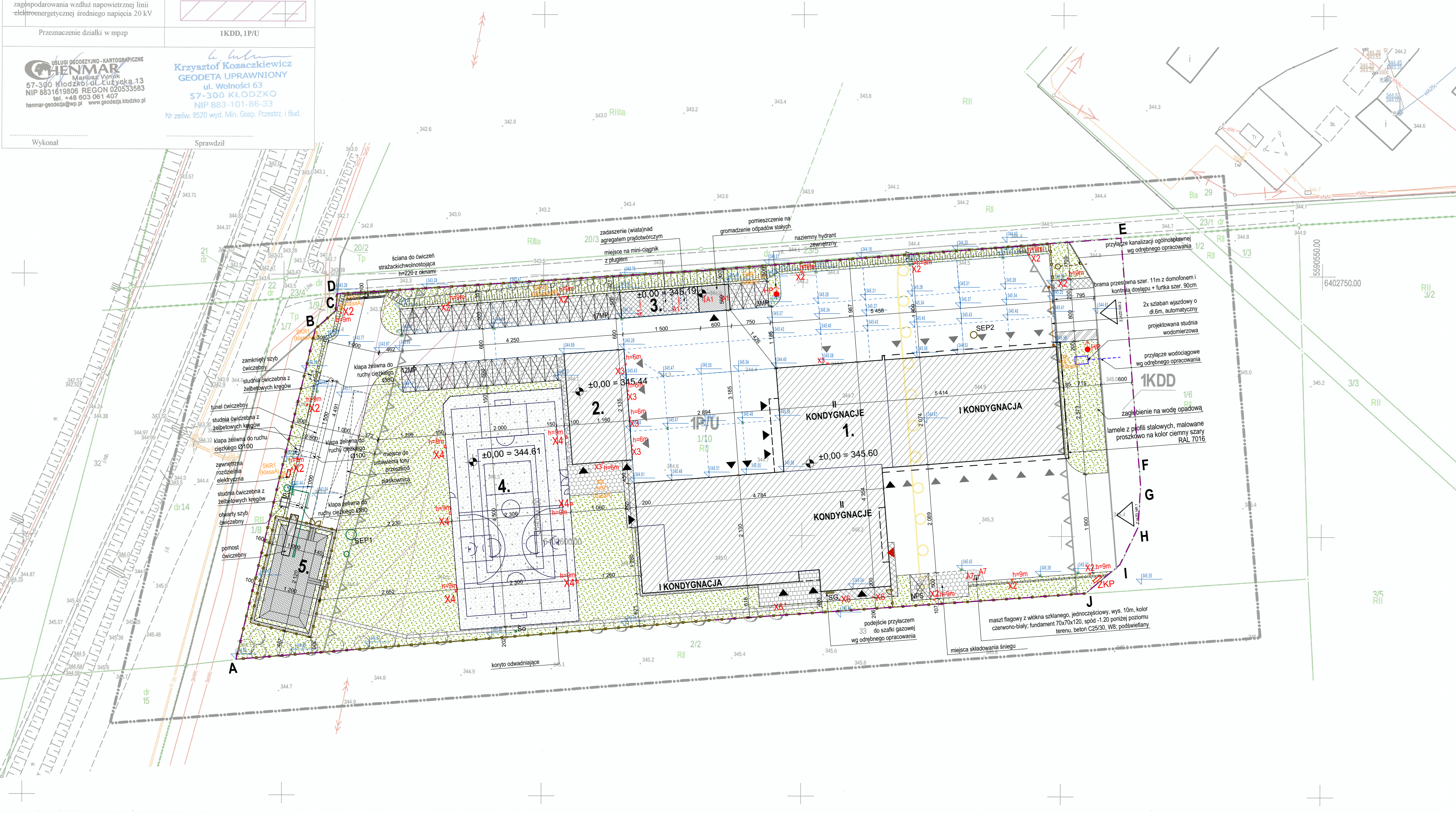


MAPA DO CELÓW PROJEKTOWYCH			
Identyfikator zgłoszenia pracy geodezyjnej		GK.6640.1028.2021	
Data wykonania		16.08.2021	
Jednostka ewidencyjna	identyfikator	nazwa	Kłodzko - miasto
Obszr	020802_1	0002	Leszczyna
Działka ewidencyjna		1/10 AM - 33	
Skala mapy		1:500	
Mapa zasadnicza – układ PL-ETRF2000		6.134.8.25.1.3 6.134.8.25.3.1	
Układ wysokości		PL-EVRF2007-NH	
Oznaczenie granic obszaru, który był przedmiotem aktualizacji			
Nie wyklucza się istnienia innych urządzeń sieci uzbrojenia podziemnego nie wykazanych na mapie		Nie badano KW pod względem ujawniania słabości gruntowych	
Nieprzekraczalna linia zabudowy			
Linia rozgraniczająca			
Granica strefy 50 m ochrony sanitarnej wokół cmentarza			
Pas technologiczny ograniczonego zagospodarowania wzdłuż napowietrznej linii elektroenergetycznej średniego napięcia 20 kV			
Przeznaczenie działki w mpzp		1KDD, 1P/U	
<div><div><div>USŁUGI GEODEZYJNO - KARTOGRAFICZNE</div><div>HENMAR</div><div>Mariusz Wnuk</div><div>57-300 Kłodzko, ul. Łużycka 13</div><div>NIP 6831619806 REGON 020533583</div><div>tel. +48 803 061 407</div><div>henmar-geodezyjni@wp.pl www.geodezja.klodzko.pl</div></div><div><div></div><div>Krzysztof Kozaczekiewicz</div><div>GEODETA UPRAWNIONY</div><div>ul. Wolności 63</div><div>57-300 KŁODZKO</div><div>NIP 683-101-86-33</div><div>Nr zaśw. 9520 wyřd. Min. Gosp. Przestrz. i Bud.</div></div></div>			
Wykonał		Sprawdził	



Jestem świadomy odpowiedzialności karnej za złożenie fałszywych oświadczeń. Oświadczam, że operat techniczny zawierający rezultaty prac geodezyjnych w wyniku których powstał niniejszy dokument uzyskał pozytywny wynik weryfikacji.	
Identyfikator zgłoszenia prac geodezyjnych	GK.6640.1028.2021
Organ służby geodezyjnej, który otrzymał zgłoszenie	Starosta Kłodzki
Nr oraz data sporządzenia dokumentu zawierającego wynik pozytywnej weryfikacji	P.0208.2021.2234 z dnia 18.08.2021
Wykonawca prac geodezyjnych	HENMAR Mariusz Wnuk ul. Łużycka 13 57-300 Kłodzko
Imię i nazwisko oraz nr uprawnień zawodowych kierownika prac	Krzysztof Kozaczekiewicz nr uprawnień 9520 <i>K. Kozaczekiewicz</i>



LEGENDA															
	o nr ewid. 1/10, AM33, obręb Leszczyna POW. 11099.00 m ²														
	projektowane ogrodzenie o wys. 1,70m														
	projektowane ogrodzenie typu "piłkochwy" wys.6m z siatki ochronnej poletylen. wokół sport. boiska wielofunkcyjnego														
	główne wejście do budynku														
	wejścia do budynku														
	wjazd do budynku														
	wjazd na działkę														
	projektowana Komenda Powiatowej Państwowej Straży Pożarnej oraz Jednostki Ratowniczo-Gaśniczej														
	projektowany budynek magazynu przeciwpowodziowego														
	nawierzchnia konstrukcji jezdni, placów manewrowych i postojowych z kostki betonowej szarej grub. 10cm														
	nawierzchnia opaski bezpieczeństwa konstrukcji jezdni, placów manewrowych i postojowych z kostki betonowej szarej grub. 10cm														
	kostka granitowa szara (np. granit strzegomski płomieniowany); 15x17x8cm														
	płyta gładka 60x60x6, kolor granit miejski piaskowy; na wspornikach regulowanych o wys.15cm														
	miejsca postojowe dla sam.oseb. - kostka brukowa ażurowa, gr.8cm, kolor grafitowy														
	nawierzchnia tartanowa boiska														
	otoczeki														
	projektowana zielen niska - trawa														
	komponowane zgrupowania zieleni niskiej - dereni biały, rozstaw w rzędzie co 3 m; wysokość 2m; liście zielone czerwone pędy zimą														
	projektowane elementy wg proj.budowanego drogowego: wpust drogowy														
	rzędne drogowo														
	miejsca parkingowe: MP - dla samochodów osobowych 32szt. NPS - dla osób niepełnosprawnych 1szt. (1 miejsce dla klientów)														
	projekt. elementy wg proj.bud. instal. elektrycznych: złącze kablowo-miarowe wg proj. bud. inst. elektryczn. oświetlenie zewnętrzne														
	projekt. elementy wg proj.bud. instal.sanitarnych: - projektowany hydrant zewnętrzny DN80 - studnia osadnikowa - studnia ssawna - separator koalescencyjny substancji ropopochodnych z osadnikiem PUR-K 80(8000) - Wysokosprawnny koalescencyjny separator substancji SEP2 ropopochodnych, klasy I wg PN-EN 856-1, zintegrowany z osadnikiem zawieszony mineralnej typ OKSYDAN-TP 3-12 M q=3l/s (myjnia, garaż)														
	projekt.elementy wg proj.bud. instal. CO: Szałka gazowa z punktem redukcyjno- pomiarowym na zewnętrznej ścianie budynku LxHxS=1500x1000x300mm hisp=0,6m														
	projekt.elementy wg proj.bud. instal. teletechnicznych: studnia kablowa typu SKR1														
OZNACZENIA: 1. Projektowana Komenda Powiatowej Państwowej Straży Pożarnej oraz Jednostki Ratowniczo-Gaśniczej 2. Magazyn przeciwpowodziowy 3. Budynek z wydzielonym pomieszczeniem na gromadzenie odpadów stałych oraz wiatła agregat prądotwórczy 4. Boisko wielofunkcyjne dla strażaków 5. Zbiornik retencyjny otwarty															
WG PROJEKTU MPZP: - w zakresie szczególnych warunków zagospodarowania terenów oraz ograniczeń w ich użytkowaniu obowiązują następujące ustalenia: w granicach 50 m od terenu cmentarza, zgodnie z rysunkiem planu miejscowego, występuje strefa 50 m ochrony sanitarnej wokół cmentarza, gdzie obowiązują ograniczenia wynikające z przepisów odrębnych; - 1,5 miejsca do parkowania na każdych 10 zatrudnionych w ramach biur i urzędów (ilość zatrudnionych osób: 74 >= 12 miejsca); - parkingi oraz zagospodarowanie z nimi powiązane nie mogą stanowić więcej niż 49% powierzchni terenu; - ustala się maksymalną wielkość powierzchni zabudowy na 70%; - ustala się minimalną intensywność zabudowy na 0,01; - ustala się maksymalną intensywność zabudowy na 2,1; - ustala się, że udział powierzchni biologicznie czynnej nie może być mniejszy niż 10%; - ustala się maksymalną wysokość zabudowy na 18 m; - ustala się maksymalną wysokość zabudowy dla masztów radiowo-telekomunikacyjnych i innych wieżowych budowli na 49 m; - dopuszcza się realizację wszystkich kształtów, spadków i pokry dachów z zastrzeżeniem, że w przypadku realizacji dachów dwuspadowych lub wielospadowych, o symetrycznych kątach nachylenia głównych połaci, w kolorze czerwonym, białym, czarnym, szarym lub ich odcieniach; - ustala się obsługę komunikacyjną terenu wyłącznie z terenów 3K0Z lub 1KDD.															
Bilans powierzchni dla inwestycji:															
Powierzchnia działki o nr ewid. 1/10, tym: teren 1P/U - wg MPZP teren zabudowany	pow. (m ²) 11 099,00 10 762,26														
teren 1KDD - wg MPZP teren przeznaczony nad obsługę komunikacyjną	100 96,97% pow. działki = 100% 336,74														
Powierzchnia zabudowy, w tym: - projektowany budynek KP PSP i JRG - magazyn przeciwpowodziowy - budynek z wydzielonym pom. na gromadzenia odpadów stałych oraz wiatła na agregat prądotwórczy	2 503,05 2 150,39 247,66 105,00														
Powierzchnia biologicznie czynna (zieleń, otoczeki)	2 572,23 23,90% (wg MPZP min 10% terenu)														
Powierzchnia tartanowa - boisko	1 072,91 9,97%														
Zbiornik retencyjny otwarty	254,40 2,37%														
Miejsca postojowe z kostki ażurowej	418,00 3,88% (wg MPZP max 49% terenu)														
Powierzchnia utwardzona (drogi, place manewrowe, chodniki), w tym: na terenie 1P/U	3 941,67 36,62%														
Przy wyznaczaniu poziomu 0 projektu należy pisemnie powiadomić projektanta w celu potwierdzenia rzędnej 0 projektu. W przypadku wątpliwości należy pisemnie powiadomić projektanta w celu wizyty na budowie, w celu potwierdzenia poziomu 0.															
1. Wszystkie roboty należy wykonywać zgodnie z Polskimi Normami, "Warunkami technicznymi wykonania i odbioru robót budowlano - montażowych opracowanymi przez Instytut Techniki Budowlanej oraz zasadami wiedzy i sztuki budowlanej". 2. Podany posadzek należy zweryfikować i precyzyjnie wyrzycić geodezyjnie na etapie wykonawczym. 3. Wszelkie elementy ruchome, elementy wyposażenia, w szczególności elementy stolarki i słusarki okiennej i drzwiowej, szklen, basen, okładzin elewacyjnych balustrad, poręczy i podchwyty, odpadników wewnętrznych i innych należy, znając i wykonawczym/montażowa na podstawie zweryfikowanych obmiarów rzeczywistych wykonanych na obiekcie. 4. W wykonaniu otworów okiennych w ścianach nie dopuszcza się wymiarów mniejszych niż określone w dokumentacji, a tolerancja dobitna może wynosić do 20 mm. Każdorazowo weryfikować zgodność szerokości otworu z szerokością, oraz dla uniknięcia niebezpieczeństwa. 5. Przy wykonaniu otworów drzwiowych skontrolować wymiary z zestawieniem stolarki oraz z faktycznym zamiataniem, asortymentem dla uniknięcia niebezpieczeństwa. 6. Przed wykonaniem każdego otworu w ścianach i stropach weryfikować ich rozmiary z projektowanym asortymentem lub wyposażeniem. Murowanie określonych partii ścian realizować po wykładzie opracowań branżowych (przebiegi instalacji). 7. Dopuszcza się zastosowanie materiałów zamiennych pod warunkiem, że posiadają one cechy nie gorsze jakościowo i techniczne od wskazanych w projekcie, a także pod warunkiem uzyskania zgody projektanta. 8. Wszystkie elementy konstrukcyjne należy przyjmować wg pozycji opisywanych na schematach lokalizacyjnych w dokumentacji, części konstrukcyjnej - projekt budowlany. 9. Każdy składnik projektowy należy rozpatrywać i rozporządzać w dokumentacji w kontekście wszystkich rysunków, które do tego składnika się odnoszą z uwzględnieniem wszystkich informacji opisowych i zasad sztuki budowlanej. 10. Brak wskazania na rysunku technicznym elementu, którego zastosowanie wynika ze znanych lub powszechnie przyjętych rozwiązań w zakresie sztuki budowlanej nie zwalnia wykonawcy z konieczności skalkulowania i zastosowania takiego elementu w porównaniu z inwestorem, a także z projektantem i za jego zgodą. 11. Wzajemne wyłączenia, przebiegi przez stropy otworów instalacyjnych rozpatrywać i opierać się o rysunki branżowe oraz, koordynacyjne. 12. W przypadku jakiegokolwiek rozbieżności w dokumentacji należy konsultować się z projektantem. 13. Zgodnie z art. 22 ust. 1 dnia 7 lipca 1984 roku Prawo Budowlane (t. Dz.U. z 2003 roku nr 200 poz 2016 z późniejszymi zmianami) kierownik budowy ma obowiązek realizacji obiektu zgodnie z obowiązującymi przepisami i sztuką budowlaną. 14. Wszystkie otwory w stropach, ścianach, szachtach instalacyjne wg projektów instalacyjnych.															
Projekt rozpatrywać łącznie z opinią geotechniczną - GEORUNT Usługi Geologiczne GEOLOGIA GEOTECHNIKA HYDROGEOLOGIA Opinia geotechniczna w celu oceny warunków gruntowo-wodnych dla potrzeb budowy KPSP oraz JRG w Kłodzku na terenie dz. nr 1/10, która stanowi integralną część projektu. Data opracowania: Maj 2021 Opracowanie: mgr Tomasz Zieliński (upr. M. Środ. geol.-inż. nr VII-1486; upr. M. Środ. hydrogeol. nr V-1600; geolog gorniczy upr. WUG Z-957)															
<table><tr><td>Klasa</td><td>Odporność ognia podstawowych elementów budynku KP PSP i JRG</td></tr><tr><td>odporność</td><td>główna konstrukcja</td></tr><tr><td>budynku</td><td>dasz</td></tr><tr><td>strop</td><td>ściana zewnętrzna</td></tr><tr><td>ściana zewnętrzna</td><td>ściana wewnętrzna</td></tr><tr><td>przekrycie dachu</td><td>przekrycie dachu</td></tr><tr><td>"D"</td><td>R 30 (-) RE 30 E1 30 (-) (-) (-)</td></tr></table>		Klasa	Odporność ognia podstawowych elementów budynku KP PSP i JRG	odporność	główna konstrukcja	budynku	dasz	strop	ściana zewnętrzna	ściana zewnętrzna	ściana wewnętrzna	przekrycie dachu	przekrycie dachu	"D"	R 30 (-) RE 30 E1 30 (-) (-) (-)
Klasa	Odporność ognia podstawowych elementów budynku KP PSP i JRG														
odporność	główna konstrukcja														
budynku	dasz														
strop	ściana zewnętrzna														
ściana zewnętrzna	ściana wewnętrzna														
przekrycie dachu	przekrycie dachu														
"D"	R 30 (-) RE 30 E1 30 (-) (-) (-)														
SEMIANT: OZNACZENIA:															
1. Projektowana Komenda Powiatowej Państwowej Straży Pożarnej oraz Jednostki Ratowniczo-Gaśniczej 2. Magazyn przeciwpowodziowy 3. Budynek z wydzielonym pomieszczeniem na gromadzenie odpadów stałych oraz wiatła agregat prądotwórczy 4. Boisko wielofunkcyjne dla strażaków 5. Zbiornik retencyjny otwarty															
WG PROJEKTU MPZP: - w zakresie szczególnych warunków zagospodarowania terenów oraz ograniczeń w ich użytkowaniu obowiązują następujące ustalenia: w granicach 50 m od terenu cmentarza, zgodnie z rysunkiem planu miejscowego, występuje strefa 50 m ochrony sanitarnej wokół cmentarza, gdzie obowiązują ograniczenia wynikające z przepisów odrębnych; - 1,5 miejsca do parkowania na każdych 10 zatrudnionych w ramach biur i urzędów (ilość zatrudnionych osób: 74 >= 12 miejsca); - parkingi oraz zagospodarowanie z nimi powiązane nie mogą stanowić więcej niż 49% powierzchni terenu; - ustala się maksymalną wielkość powierzchni zabudowy na 70%; - ustala się minimalną intensywność zabudowy na 0,01; - ustala się maksymalną intensywność zabudowy na 2,1; - ustala się, że udział powierzchni biologicznie czynnej nie może być mniejszy niż 10%; - ustala się maksymalną wysokość zabudowy na 18 m; - ustala się maksymalną wysokość zabudowy dla masztów radiowo-telekomunikacyjnych i innych wieżowych budowli na 49 m; - dopuszcza się realizację wszystkich kształtów, spadków i pokry dachów z zastrzeżeniem, że w przypadku realizacji dachów dwuspadowych lub wielospadowych, o symetrycznych kątach nachylenia głównych połaci, w kolorze czerwonym, białym, czarnym, szarym lub ich odcieniach; - ustala się obsługę komunikacyjną terenu wyłącznie z terenów 3K0Z lub 1KDD.															
PROJEKT ZAGOSPODAROWANIA TERENU Z ZIELENIĄ															
PROJEKT CHRONIONY PRAWAMI AUTORSKIMI MOŻE SŁUŻYĆ WYŁĄCZNIE DO CELU, DLA KOTÓREGO ZOSTAŁ WYKONANY. LUDOSTĘPNIANIE JAKIEJKOLWIEK CZĘŚCI PROJEKTU W JAKIEJKOLWIEK FORMIE - WYŁĄCZONE ZA ZGODĄ AUTORÓW I AUTORSKIEJ PRACOWNI PROJEKTOWEJ "A.DO XXI" ul. Tysiąclecia 38, 65-325 Poznań															